



DANTEX

РУКОВОДСТВО ДЛЯ ПОЛЬЗОВАТЕЛЕЙ

Очиститель воздуха

D-AP300CF



Благодарим вас за выбор очистителя воздуха Dantex. Перед началом его использования внимательно прочтите настоящее Руководство. Храните Руководство в доступном месте, чтобы обращаться к нему по мере необходимости.

Содержание

Общее описание	1
Правила безопасности	2
Важные замечания к пользованию	3
Комплектация	4
Функции	5
Подготовка к использованию	7
Функции пульта дистанционного управления	8
Управление с приборной панели	9
Процедура разборки	10
Чистка и обслуживание	11
Руководство по обслуживанию	12
Поиск и устранение неисправностей	14

Правильная утилизация очистителя воздуха	
	<p>Данная маркировка указывает, что на территории Европейского Союза не следует осуществлять утилизацию этого изделия по окончании его срока службы вместе с другими бытовыми отходами. Во избежание возможного причинения ущерба окружающей среде или здоровью людей вследствие неконтролируемой утилизации отходов. Относитесь с ответственностью к его переработке, содействуя при этом устойчивому повторному использованию материальных ресурсов. Для утилизации вашего устройства по истечении срока службы используйте систему сбора и возврата отходов или свяжитесь с розничным продавцом, у которого вы покупали данное изделие. Они могут принять данный товар для его экологически безопасной переработки.</p>

Благодарим вас за то, что выбрали очиститель воздуха Dantex. Для правильной эксплуатации ознакомьтесь с настоящим руководством пользователя и храните руководство в доступном месте, чтобы обращаться к нему в дальнейшем по мере необходимости.

В очистителе воздуха Dantex применяются НИМОР и другие высокие технологии. Используя шесть функций очистки противобактериального и противогрибкового фильтра, каталитическое разложение на холодном катализаторе, эффективное удаление формальдегида фильтром НИМОР, высокоэффективный фильтр задержки частиц (HEPA) и технологию поглощения активированным углем, фильтр позволяет эффективно удалять переносимые по воздуху бактерии, пыль, вредные газы и т.д.

- ◆ **Ионы серебра, оказывающие противобактериальное и противогрибковое действие**
Препятствуют деятельности различных типов бактерий. Данный фильтр легко моется и рассчитан на продолжительное функционирование.
- ◆ **Каталитическое разложение на холодном катализаторе**
Обладает высокой каталитической способностью, быстро удаляет запахи и устраняет их источники, не вызывая при этом вторичного загрязнения.
- ◆ **НИМОР эффективно удаляет формальдегид**
Обладает уникальными функциями поглощения и каталитического разложения. Может катализировать и разлагать опасные вещества, а также поглощать их.
- ◆ **Высокоэффективный фильтр задержки частиц (HEPA)**
Способен отфильтровывать с 99-процентной эффективностью плавающие частицы с размерами более 0,3 мкм (бактерии, погибшие клещи, частицы пыли и т.д.) и быстро освежать воздух в помещении.
- ◆ **Проводящий углерод эффективно поглощает опасные газы**
Изделия с фильтрами нового типа на основе проводящего углерода имеют в своем составе специальный активированный углерод, который обладает высокой поглощающей способностью, позволяющей полностью удалять опасные газы, такие как аммиак, уксусную кислоту и т.д.
- ◆ **Плазма**
Освобождает ионные группы и эффективно убивает бактерий в воздухе.
- ◆ **Отрицательные ионы**
В лесу и на водопадах воздух насыщен отрицательными ионами, известными как «воздушные витамины». В режиме освежения воздуха данное изделие выделяет отрицательные ионы, благодаря чему воздух в комнате становится свежим и естественным.
- ◆ **Режим сна**
Работает бесшумно при переключении в режим сна.

В КОМПЛЕКТЕ



Правила безопасности

- ⚠ Для электропитания используется только однофазный переменный ток. Невыполнение этого требования может привести к пожару, поражению электрическим током или другим несчастным случаям.
- ⚠ Запрещается использовать устройство при поврежденных шнурах и вилке электрического питания, а также при плохом контакте вилки с розеткой питания. Невыполнение этого требования может привести к поражению электрическим током, короткому замыканию, пожару или другим несчастным случаям.

Шнур электрического питания не должен подвергаться ударам и повреждениям. Также не допускаются резкие перегибы, перекручивание, образование узлов и сдавливание шнура. Невыполнение этого требования может привести к пожару, поражению электрическим током, короткому замыканию или другим несчастным случаям.
- ⚠ В случае повреждения шнура электрического питания необходимо обратиться в центр технического обслуживания для ремонта или вызвать механика для его замены, что позволит избежать опасности.
- ⚠ При замене, извлечении или очистке сетчатого элемента фильтра необходимо выключить устройство и отсоединить шнур электропитания от сети. Запрещается прикасаться к вилке электрического питания мокрыми руками при отсоединении её от розетки. Это может привести к поражению электрическим током и другим несчастным случаям.
- ⚠ При отсоединении вилки электрического питания от розетки необходимо держаться за саму вилку, а не за шнур. При этом запрещается прилагать к шнуру большие усилия. Невыполнение этого требования может привести к поражению электрическим током, короткому замыканию, пожару или другим несчастным случаям.
- ⚠ Вилка электрического питания должна периодически очищаться от пыли. Загрязнение может привести к накоплению влаги и утечке жидкости, что, в свою очередь, может привести к пожару, поражению электрическим током или другим несчастным случаям.
- ⚠ Если предполагается не использовать прибор в течение длительного времени, необходимо отсоединять вилку электрического питания от розетки. В противном случае ухудшение свойств изоляции приведёт к электрическому поражению, утечке электрического тока, пожару или другим несчастным случаям.
- ⚠ Запрещается просовывать пальцы или другие предметы в воздухозаборник и решётку выхода воздуха. Невыполнение этого требования может привести к поражению электрическим током или повреждению прибора.
- ⚠ Запрещается использовать данный прибор в помещениях с повышенной влажностью, например, в ванных комнатах или зонах увлажнения, поскольку данный прибор легко накапливает влагу. Невыполнение этого требования приводит к поражению электрическим током или выходу прибора из строя.
- ⚠ Данный прибор не следует использовать в помещениях с высокой степенью дымообразования (например, в кухнях). Это может привести к возникновению трещин на корпусе прибора.
- ⚠ Запрещается попадание в устройство горючих газов, искр от сигарет или других тлеющих предметов. Невыполнение этого требования может привести к пожару или другим несчастным случаям.
- ⚠ Запрещается использовать бензин или растворитель для очистки прибора. Запрещается распылять на него бактерицидные средства. Невыполнение этого требования может привести к возникновению трещин на корпусе, поражению электрическим током, пожару или другим несчастным случаям.
- ⚠ Запрещается использовать данный прибор для распыления пестицидов в помещении. Внутренние части прибора будут накапливать химикаты, которые затем будут выбрасываться наружу, создавая угрозу для людей.

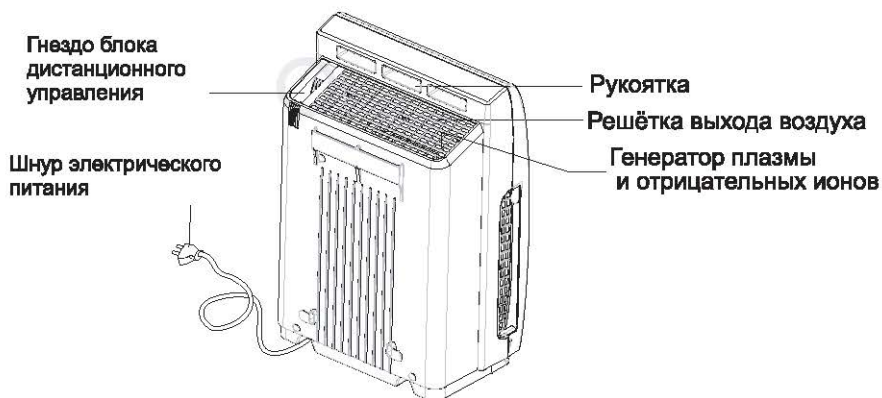
Важные замечания к пользованию

- ★ Устанавливайте прибор на устойчивой поверхности для плавной циркуляции воздуха. Удаление пыли из помещения будет более эффективным, если установить прибор в нижней части помещения.
- ★ Данный прибор не следует устанавливать вне помещения или на участке, подверженном воздействию прямых солнечных лучей. В противном случае прибор будет засвечиваться, и чувствительность приёмника дистанционного управления будет снижаться.
- ★ Данный прибор не следует устанавливать в непосредственной близости от осветительного оборудования. В противном случае чувствительность приёма сигнала с пульта дистанционного управления будет снижена.
- ★ Запрещается устанавливать данный прибор в непосредственной близости от источников тепла, таких как электронагреватели. Нагрев будет приводить к обесцвечиванию или деформации корпуса прибора.
- ★ Данный прибор следует устанавливать на расстоянии не менее 2 метров от радио-, аудио- или телевизионной аппаратуры, аппаратуры беспроводной связи и других аналогичных объектов. В противном случае его работа будет подвержена неблагоприятному воздействию электромагнитных полей.
- ★ Данный прибор следует устанавливать на расстоянии не менее 10 см от стены. Продолжительное использование прибора будет приводить к загрязнению стен. Заклеивайте стену, к которой обращён прибор, пластиковой бумагой или принимайте другие меры для защиты стен от загрязнения. Регулярно очищайте стены.
- ★ Запрещается устанавливать прибор в таких местах, где оконные шторы могут касаться его воздухозаборника и решётки выхода воздуха. Невыполнение этого требования может привести к загрязнению штор и поломке самого прибора.
- ★ Запрещается устанавливать прибор в близости от данного прибора какие-либо ёмкости, содержащие воду, например, аквариум или вазу. Проникновение воды внутрь прибора может привести к поражению электрическим током или выходу прибора из строя.
- ★ Запрещается сидеть или стоять на приборе. Запрещается трясти прибор или использовать его в наклонном или лежащем положении. Невыполнение этого требования может привести к выходу его из строя.
- ★ При перемещении прибора необходимо держать его за ручку, расположенную в задней части прибора. Захват прибора за панель может привести к его падению и повреждению.
- ★ Очиститель воздуха не способен удалять монооксид углерода (угарный газ).
- ★ Извлекайте батарею питания до того, как она полностью утратит свою работоспособность. При утилизации использованных батарей соблюдайте установленные правила.
- ★ Запрещается самостоятельно вносить какие-либо изменения в конструкцию прибора. Запрещается разбирать и ремонтировать прибор при отсутствии соответствующей профессиональной подготовки. Невыполнение этого требования может привести к пожару, поражению электрическим током или травматизму. Для ремонта обращайтесь в специализированный сервисный центр обслуживания электроприборов Dantex.
- ★ Данный прибор не предназначен для использования лицами с ограниченными физическими, осязательными или интеллектуальными возможностями (включая детей), а также лицами, не имеющими соответствующего опыта и знаний. Использование устройства указанными выше лицами допускается только под контролем и после инструктажа лицом, ответственным за безопасность устройства. Не допускайте неосторожного обращения детей с прибором.

1. Части основного блока



2. Задняя часть



Функциональное описание различных частей и компонентов

1. Панель

Для очистки прибора вам потребуется открыть внутренний фильтр. Прибор начнёт работать после того, как указанный фильтр будет закрыт.

2. Составные части фильтра

Фильтр способен удалять более крупные частицы пыли; он обладает противобактериальным действием и не подвержен разрушению.

3. Рама пылесборника

Вход воздуха.

4. Составные части фильтра

Основной частью фильтра является холодный катализатор, известный также как холодный каталитический фильтр. Он может эффективно собирать некоторую часть пыли, катализировать и частично разлагать источники запахов. Составные части фильтров Н1МОР + НЕРА имеют функции, заключающиеся в уникальной адсорбции и разложении, благодаря чему данный фильтр способен эффективно поглощать и разлагать, в частности, формальдегид в малых концентрациях.

5. Сетчатый элемент фильтра из активированного угля

Данный элемент может поглощать большую часть запахов и удалять аммиак, уксусную кислоту и другие вредные газы, присутствующие в воздухе.

6. Датчик пыли

Воспринимает сигаретный дым, пыль, цветочную пыльцу и другие мелкие частицы, а также определяет уровень загрязнения воздуха.

7. Кнопочный переключатель

Кнопка включения/выключения и кнопка режима, соответственно, управляют включением/выключением прибора и переключают его рабочий режим.

8. Пульт дистанционного управления

Настраивайте блок дистанционного управления для оптимальной регулировки функциональных возможностей.

9. Воздухозаборник

Предназначен для всасывания воздуха.

10. Решётка выхода воздуха

Предназначена для выхода очищенного воздуха.

11. Рукоятка

Используется при перемещении прибора.

12. Гнездо пульта дистанционного управления

Используется для размещения пульта дистанционного управления.

13. Генератор плазмы и отрицательных ионов

Генерируемая плазма убивает природные бактерии; выделяемые отрицательные ионы освежают воздух.

14. Шнур электрического питания

Используется для подключения прибора к сети однофазного переменного тока 220-240В, 50 Гц.

15. Датчик запахов

Воспринимает различные запахи от сигарет и домашних животных, а также обладает высокой чувствительностью к пестицидам, косметическим средствам, аэрозолям, спирту и другим запахам. Улавливает резкие изменения температуры и влажности.

16. Индикатор частоты вращения вентилятора

В зависимости от частоты вращения вентилятора включаются различные индикаторы.

17. Индикаторы таймера

Используются для установки времени включения/выключения прибора.

18. Световой индикатор необходимости замены фильтрующего элемента

Мигание данного индикатора указывает на необходимость замены фильтрующего элемента Н1МОР + НЕРА.

19. Световой индикатор необходимости очистки

Мигание данного индикатора указывает на необходимость очистки составных частей фильтра.

20. Окно приемника пульта дистанционного управления

Наилучший приём сигнала обеспечивается при направлении пульта дистанционного управления на это окно.

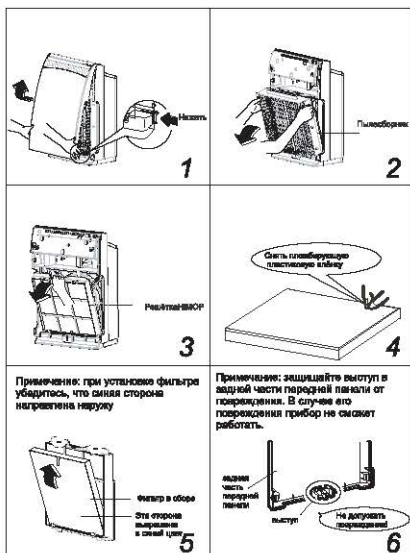
21. Режим работы

Указывает, в каком режиме работает прибор.

Подготовка основного блока

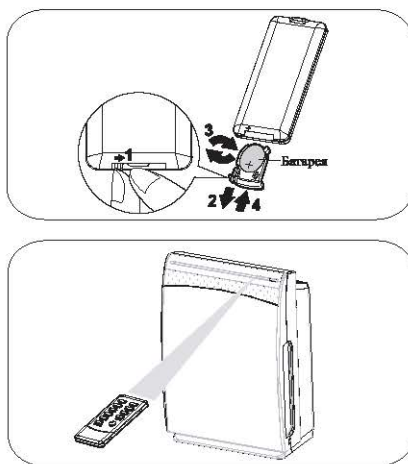
Перед первоначальным использованием прибора необходимо удалить герметичный пластиковый пакет фильтра. После этого фильтр может использоваться.

1. Откройте и снимите переднюю панель.
2. Снимите пылесборник.
3. Снимите решётку НИМОР.
4. Извлеките фильтр из пластикового пакета и снимите герметичную пластиковую плёнку.
5. Установите фильтр на решётку НИМОР.
6. Соберите блок, выполняя процедуры, описанные в вышеизложенных в пунктах 3,2, 1.

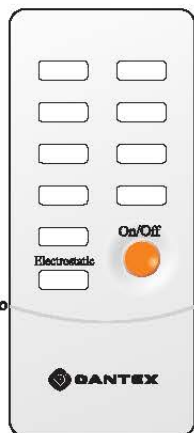


Подготовка пульта дистанционного управления

1. Подготовка пульта дистанционного управления
Откройте крышку батарейного отсека в задней части пульта дистанционного управления, установите батарею в крупное гнездо, соблюдая полярность, и закройте крышку. После этого пульт дистанционного управления может использоваться.
2. Использование пульта дистанционного управления
 - При эксплуатации прибора направляйте пульт дистанционного управления на окошко его приёмника.
 - Пульт дистанционного управления следует использовать в диапазоне распространения его сигналов
 - Следите за тем, чтобы между блоком дистанционного управления и воздухоочистителем не было никаких препятствий, которые могли бы нарушить прохождение сигнала.



Оптимальная функциональная регулировка осуществляется с использованием пульта дистанционного управления.



Пульт дистанционного управления

On/Off

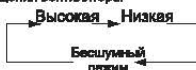
Кнопка On/Off (Включение/выключение)

- При нажатии данной кнопки прибор, находящийся в режиме ожидания, начинает работать. При повторном нажатии данной кнопки прибор прекращает работу.

Speed

Кнопка Speed (Частота вращения)

При нажатии данной кнопки, частота вращения работающего вентилятора переключается в указанной ниже последовательности. При этом индикатор частоты вращения на основном блоке мигает, указывая на то, что можно выбрать частоту вращения вентилятора.



Turbo

Кнопка Turbo (Турборежим)

- При нажатии данной кнопки работающий прибор переключается в турборежим. Начинается выход плазмы, при этом вентилятор вращается со сверхвысокой частотой.

- ✳️ Большой поток воздуха способствует быстрому удалению пыли, поэтому данный режим хорошо подходит для очистки воздуха.

Lock

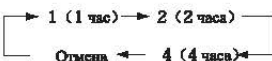
Кнопка Lock (Блокировка)

- При удерживании данной кнопки в течение более 2 с, загорается светодиодный индикатор блокировки и контроллер блокируется.
- Для разблокировки прибора необходимо повторно удерживать данную кнопку в течение более 2 с. По умолчанию при включении прибора устанавливается разблокированное состояние.

Timer

Кнопка Timer (Таймер)

- При включенном приборе каждое нажатие этой кнопки изменяет установку таймера в привлекательной ниже последовательности. При этом на основном блоке мигает индикатор таймера, указывающий на то, что можно выбрать время.



Примечание: когда питание прибора включено, таймер отсчитывает время выключения, когда питание выключено, таймер отсчитывает время включения.

Odor

Кнопка «Odor» (Запах)

- При работающем приборе нажатие этой кнопки включает данный режим. Начинается выход плазмы, при этом вентилятор работает с максимальной частотой вращения.

Anion

- ✳️ Для изменения частоты вращения вентилятора можно использовать кнопку частоты вращения.

Кнопка «Anion» (Ионизатор воздуха)

При работающем приборе, нажатие этой кнопки, включает данный режим. Наживается выход отрицательных ионов, при этом вентилятор работает с низкой частотой вращения.

- ✳️ Для изменения частоты вращения вентилятора можно использовать кнопку частоты вращения.

Sleep

Кнопка «Sleep» (Режим сна)

- Нажмите эту кнопку при работающем устройстве. В зависимости от качества воздуха, прибор автоматически регулирует частоту вращения вентилятора в бесшумном режиме, или установит низкую частоту вращения.
- ✳️ В данном режиме кнопка «Speed» (Частота вращения) не действует.

Auto

Кнопка «Auto» (Автоматический режим)

- Нажмите эту кнопку при работающем устройстве. В зависимости от качества воздуха, прибор автоматически устанавливает включение/выключение выработки плазмы.
- ✳️ В данном режиме кнопка «Speed» (Частота вращения) не действует.

Electrostatic

Кнопка «Electrostatic cleaning» (Электростатическая очистка)

- Эта кнопка на данном приборе не действует.

Light

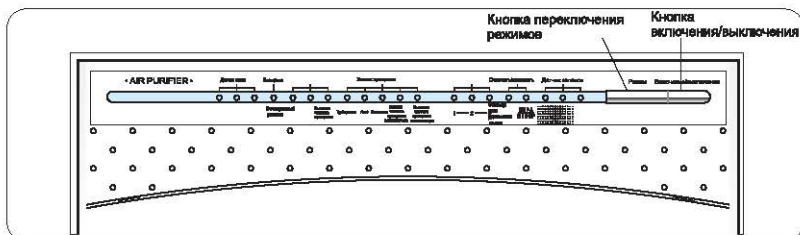
Кнопка «Light» (Яркость светодиодов)

- При каждом нажатии этой кнопки яркость светодиодов ступенчато изменяется. Яркость датчика пыли и датчика запахов изменяется в последовательности: яркой – тусклой – выключение – яркой, а яркость датчика датчика изменяется в последовательности: яркой – тусклой – тусклой – яркой.

Управление с приборной панели

При включении прибора, все световые индикаторы на основном блоке начинают мигать, после чего гаснут. Прибор переходит в режим ожидания.

Примечание: прибор имеет функцию запоминания установок на случай неожиданного выключения электрического питания. В случае неожиданного выключения прибора во время его работы, после восстановления питания прибор автоматически возвращается в то состояние, в котором он находился до выключения.



При отсутствии пульта дистанционного управления можно управлять прибором, используя кнопки, находящийся в средней верхней части прибора. Крайние кнопки используются для включения/выключения прибора и переключения режимов его работы.

Для включения прибора нажмите кнопку «On/Off».

Каждое нажатие кнопки «Mode» (Режим) переключает режимы работы прибора в указанной ниже последовательности (при включении режима будет включаться соответствующий индикатор).



Примечание: с помощью этой кнопки нельзя регулировать частоту вращения вентилятора. Частота вращения вентилятора регулируется в соответствии с режимом, в котором работает прибор.

Auto — Частота вращения вентилятора автоматически регулируется в соответствии с результатами проверки концентрации пыли и запаха датчиками.
Примечание: при первом включении в течение двух минут датчики запахов находятся в состоянии инициализации. В течение этого времени функция обнаружения запахов не работает.

Odor — Высокая частота вращения вентилятора

Sleep — Частота вращения вентилятора, соответствующая бесшумной работе

Anion — Низкая частота вращения вентилятора

Turbo — Сверхвысокая частота вращения вентилятора

Чистка и обслуживание

※ Разборка прибора с целью его очистки и проведения обслуживания выполняется в следующей последовательности.

1. Выключите прибор и отсоедините шнур электрического питания

2. Снимите панель. Прижмите два фиксатора по обе стороны нижней части панели и поднимите панель вверх. Теперь панель можно снять.

3. Извлеките компоненты стеллажа пылесборника. Удерживая рукоятку, потяните её вперёд, после чего снимите составные части рамы пылесборника

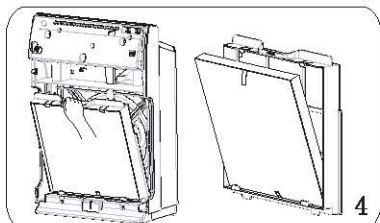
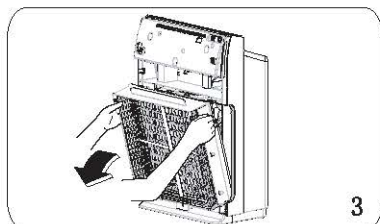
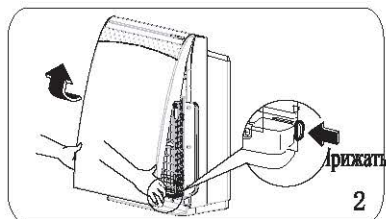
4. Извлеките сетку фильтра НИМОР. Потянув за рукоятки, вытяните их наружу. При характерном щелчке извлеките сетку фильтра НИМОР.

5. Извлеките фильтр из активированного угля

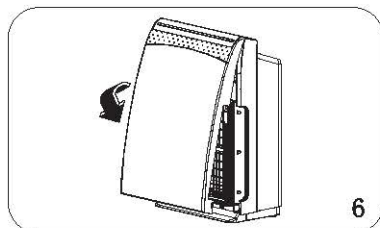
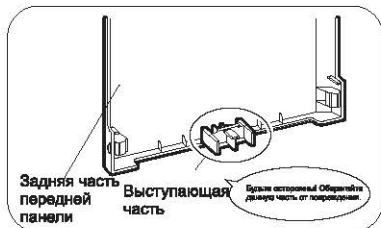
6. Соберите прибор в обратной последовательности.

Примечание:

При снятии передней панели защищайте её поверхность от царапин. Будьте осторожны с выступающей частью сзади; в случае её поломки прибор не будет работать.



Фильтр из активированного угля



Чистка и обслуживание

Регулярная чистка позволит сохранить прибор в лучшем виде. Перед началом чистки прибор должен быть отключен. Во избежание поражения электрическим током и травматизма запрещается производить чистку прибора влажными руками.

1. Очистка корпуса прибора

Основные рамы и полки, на которых они крепятся, следует очищать от грязи как можно чаще. При длительном накоплении удаление грязи будет затруднительным.

- Используйте мягкую ткань

Для удаления стойких загрязнений используйте сухую мягкую ткань.

- Не используйте летучие жидкости

Использование бензина, растворителя и аналогичных чистящих средств приводит к повреждению прибора.

- Запрещается разбрызгивание воды на прибор

Химические соединения, содержащиеся в моющих средствах, приведут к повреждению прибора.

- Не используйте водяные струи

Оболочку и другие детали не следует промывать или ополаскивать.

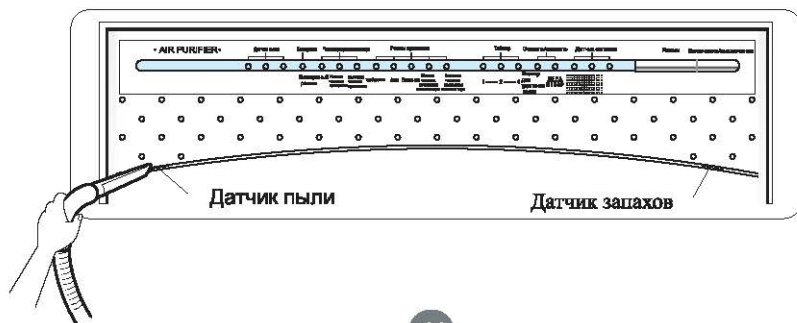
2. Очистка составных частей фильтра

Загоревшийся на экране прибора световой индикатор «cleaning» указывает на необходимость очистки составных частей фильтра.

- Сначала используется пылесос, после чего составные части промываются водой.
- В случае сильного загрязнения составных частей, используйте нейтральное бытовое моющее средство. После очистки пылесосом используйте чистую ветошь или щётку с мягким ворсом, после чего начисто промойте водой.
- После очистки составных частей фильтра снова закрепите их. Нажмите кнопку переключения режимов и удерживайте её в нажатом состоянии в течение 5 секунд; при этом отметка времени очистки будет сброшена на ноль, и индикатор «cleaning» (необходимость очистки) выключится.

3. Датчик

Используйте пылесос для удаления пыли с поверхностей приёмных отверстий датчика запахов и датчика пыли.



Обслуживание хлопчатобумажного фильтра, составных частей фильтра Н1МОР + HEPA и фильтра из активированного угля

1. Периодичность замены хлопчатобумажного фильтра зависит от времени эксплуатации и места установки прибора. Фильтр может использоваться более одного года, однако в некоторых случаях необходимость его замены может возникать уже через несколько месяцев в зависимости от загрязнения окружающей среды. Например: при отсутствии сигаретного дыма срок службы хлопчатобумажного фильтра увеличивается. Рекомендуется производить замену каждые 3 месяца.
2. Загоревшийся индикатор указывает пользователю на необходимость замены составных частей фильтра Н1МОР + HEPA.
3. После замены компонентов фильтра Н1МОР + HEPA нажмите кнопку переключения режимов и удерживайте её в нажатом состоянии в течение 5 секунд; при этом отметка времени очистки будет сброшена на ноль, и индикатор «change» (необходимость замены) выключится.



4. Будьте внимательны при замене хлопчатобумажного фильтра. Поверхность синего цвета должна быть обращена наружу, а светлая поверхность должна прилегать к составной части фильтра Н1МОР + HEPA. Затем правильно прижмите хлопчатобумажный фильтр к компонентам фильтра Н1МОР + HEPA.
5. Срок службы фильтра из активированного угля составляет около 2 ~ 3 лет. При появлении нежелательного запаха, извлеките фильтр и поместите его на солнечный свет на 3 ~ 5 часов, после чего верните его на место. Если запах остался, замените фильтр из активированного угля.
6. Хлопчатобумажный фильтр, составные части фильтра Н1МОР + HEPA и фильтр из активированного угля относятся к расходным материалам, поэтому гарантийные обязательства на них не распространяются. К прибору прилагаются 3 хлопчатобумажных фильтра.

Внимание!

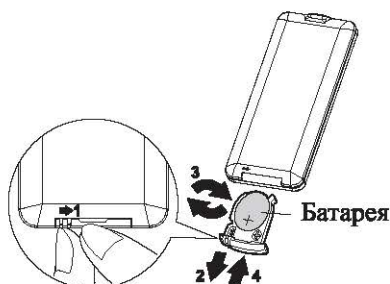
- Фильтры из активированного угля, хлопчатобумажный фильтр и составные части фильтра Н1МОР + HEPA нельзя промывать водой.
- Ежемесячно извлекайте хлопчатобумажный фильтр, очищайте его поверхность от пыли и оставляйте его под воздействием солнечного света на 3 ~ 5 часов.
- Извлекайте фильтры из активированного угля и составные части фильтра Н1МОР + HEPA каждые 3 месяца. Используйте пылесос или фен для сушки волос для удаления пыли, накопившейся на их поверхности, после чего оставляйте их под воздействием солнечного света на 3 ~ 5 часов.

При длительном не использовании прибора:

1. Выключите прибор, отсоедините вилку электрического питания от сети и подвяжите шнур электрического питания.
2. Очистите каждую часть фильтра, воздухозаборник, решётки выхода воздуха и корпус основного блока.
3. Поместите угольный фильтр в подходящий пластиковый пакет, герметично закройте его и поместите обратно в прибор.
4. Закройте прибор пылезащитным кожухом и поместите его в хорошо вентилируемое место.

Замена батареи

1. Откройте заднюю крышку пульта дистанционного управления в соответствии с направлением стрелки.
2. Замените батарею CR2025, после чего закройте крышку.



Примечание:

- Батарею следует хранить в местах, недоступных для детей. Если ребёнок случайно проглотит батарею, следует немедленно вызвать врача.
- Перед тем, как выбрасывать использованную батарею, оберните её положительные и отрицательные полюса скотчем или другим аналогичным материалом для предотвращения соединения батареи с другими батареями или металлическими отходами, что может привести к перегреву, взрыву, пожару и т.д.
- Если батарея больше не используется, отдайте её на переработку в ближайший приёмный пункт при магазине электротоваров, часов или фотоаппаратов.
- Нормальным сроком замены батареи является 1 год. Однако в случае потери чувствительности прибора к сигналам пульта дистанционного управления следует заменить батарею раньше.
- Заменяйте батарею как можно чаще по мере приближения окончания срока её службы.
- Во избежание выхода из строя пульта управления или травматизма вследствие утечки электролита или разрыва батареи, извлеките батарею из пульта дистанционного управления, старайтесь не использовать его в течение длительного времени.

Перед обращением за помощью уточните возникшие проблемы

Признаки	Проверка	Метод устранения
Пульт дистанционного управления не работает	Не разряжена ли батарея?	Замените батарею на новую
	Не перепутаны ли положительный и отрицательный полюсы при установке батареи?	Установите батарею правильно
	Не мерцает ли в помещении свет люминесцентной лампы при истечении её срока службы?	Держите прибор в удалении от люминесцентных ламп
Прибор не включается	Включено ли питание?	Подключите прибор к сети электрического питания
	Правильно ли установлена панель?	Установите панель правильно
Поток воздуха отсутствует		Обратитесь в мастерскую, осуществляющую сервисное обслуживание
Эффект очистки воздуха не достигается	Не установлен ли прибор в неветилируемом пространстве? Нет ли препятствий для потока воздуха поблизости от него?	Удалите препятствия
	Не слишком ли много пыли накопилось на составных частях фильтра из активированного угля, хлопчатобумажного фильтра и составных частях фильтра H1MOP + HEPA?	Замените хлопчатобумажный фильтр и очистите остальные фильтры
	Не возникают ли запахи и дым в большом количестве?	Очистите фильтры из активированного угля
Помехи при приёме телевизионных сигналов	Не находится ли телевизор или радиоприёмник на расстоянии ближе 2 метров от прибора и не установлены ли комнатные антенны поблизости от прибора?	Установите телевизор, радиоприёмник и комнатные антенны далее 2 метров от прибора.
	Не проходят ли поблизости от прибора шнуры электрического питания телевизоров или антенны радиоприёмников поблизости от прибора?	Выдерживайте как можно большие расстояния между прибором и шнурами электрического питания телевизоров либо антеннами радиоприёмников.
На выходе воздуха возникают нежелательные запахи	Не является ли данное выделение запахов временным? (Присутствие большого количества курящих людей или жареной пищи).	Запах будет постепенно исчезать после того, как прибор проработает в течение некоторого времени.
	Много ли времени прошло с момента последней очистки или замены фильтра из активированного угля?	Выполните процедуру обслуживания фильтров из активированного угля

Технические характеристики

Модель	D-AP300CF			
Электрическое питание	220-240V~ 50Hz			
Частота вращения вентилятора	Турбо	Высокая	Низкая	Бесшумный режим
Расход воздуха (м3/ч)	300	230	150	75
Мощность (Вт)	95	85	75	60
Уровень шум (дБ(А))	50	44	36	26
Максимальная площадь помещения, в котором очищается воздух (м2)	4 1			
Габаритные размеры (мм)	396 (ширина) × 245 (глубина) × 576 (высота)			
Вес (кг)	10			

* При указании площади, к которой применим прибор, понимается его работа в режиме максимальной нагрузки.

В целях постоянного повышения качества изделия для удовлетворения требований потребителей, компания оставляет за собой право вносить соответствующие изменения в технические характеристики изделия без информирования об этом пользователей. Просьба отнестись к этому факту с пониманием.

АДРЕС ИЗГОТОВИТЕЛЯ

Гри Электрик Эплайнсиз
 Инк. оф Жухай,
 Джин Джи Вест Роуд
 КьянШан, Жухай, Гуангдонг
 519070, КНР

Режим работы: пн-пт с 08.00-16.00

Тел. +8-6-756-8669450
 +8-6-756-8669426



Гарантийный талон
№ _____

Внимание! Пожалуйста, потребуйте от продавца полностью заполнить гарантийный талон.

Заполняется фирмой-продавцом

Изделие: _____

Модель: _____

Дата продажи: _____

**Гарантийный срок - 24 месяца с даты продажи
(но не более 30 месяцев с даты производства)**

Фирма-продавец	_____
-----------------------	-------

Адрес фирмы-продавца

Телефон фирмы-продавца

Подпись продавца

Исправное изделие в полном комплекте, с Инструкцией по эксплуатации получил, с условиями гарантии согласен:

Подпись покупателя	_____
---------------------------	-------

Печать фирмы-продавца



ГАРАНТИЙНЫЙ ТАЛОН На изделия DANTEX

Уважаемый покупатель!

Выражаем Вам огромную признательность за Ваш выбор.

1. Гарантийный срок на очиститель воздуха составляет 24 (Двадцать четыре) месяца с даты продажи изделия, но не более 30 (тридцати) месяцев с даты его изготовления.
2. Гарантийные обязательства не распространяются на изделия в следующих случаях:
 - 2.1 если изделие использовалось для осуществления предпринимательской деятельности, а также в иных целях, не соответствующих его прямому назначению;
 - 2.2 в случае нарушения правил и условий эксплуатации;
 - 2.3 если обнаружены повреждения, вызванные действиями непреодолимых сил (пожар, наводнение и т.п.);
 - 2.4 если изделие имеет следы попыток ремонта;
 - 2.5 если обнаружены повреждения, вызванные умышленными или неосторожными действиями Покупателя или третьих лиц;
 - 2.6 если гарантийный талон не заполнен или неправильно заполнен.
3. Гарантийные обязательства не распространяются на следующие недостатки изделия:
 - 3.1 механические повреждения, возникшие после передачи изделия Покупателю;
 - 3.2 повреждения, вызванные использованием нестандартных и (или) некачественных принадлежностей, запасных частей, элементов питания;
 - 3.3 повреждения, вызванные несоответствием стандартам параметров питающих электросетей и других подобных внешних факторов.

При поломке и неисправностях обращайтесь в сервисный центр:

Адрес: г. Москва, Загородное шоссе, 7 "А"

Телефон: (495) 580-39-24

Изготовитель:

Гри Электрик Эплайнсиз

Инк. оф Жухай,

Джин Джи Вест Роуд

КьянШан, Жухай, Гуангдонг

519070, КНР

Режим работы: пн-пт с 08.00-16.00

Тел. +8-6-756-8669450

+8-6-756-8669426

